



## แผนพัฒนาบุคลากร ๓ ปี

ของ

องค์การบริหารส่วนตำบลเจ็ดม่วง  
ประจำปีงบประมาณ พ.ศ. ๒๕๖๗-๒๕๖๙  
อำเภอศีลาจาด จังหวัดศรีสะเกษ

## คำนำ

การบริหารงานบุคคล เป็นภารกิจสำคัญในการบริหารและพัฒนาองค์กร จึงเป็นภาระหน้าที่ของผู้บริหาร และผู้รับผิดชอบงานบุคคลโดย ที่ต้องมุ่งปฏิบัติในกิจกรรมที่เกี่ยวกับการพัฒนาบุคลากร เพื่อให้บุคลากรในหน่วยงานเป็นทรัพยากรมนุษย์ที่มีประสิทธิภาพ อันจะส่งผลสำเร็จต่อเป้าหมายของหน่วยงาน

งานจัดทำแผนพัฒนาบุคลากร เป็นการวางแผนและกำหนดเป้าหมาย วัตถุประสงค์ของ กระบวนการพัฒนาบุคลากร ให้มีประสิทธิภาพ ทันต่อการเปลี่ยนแปลงในยุคเทคโนโลยี โดยอาศัยความรู้และ ประสบการณ์ในการทำงานเป็นข้อมูลเบื้องต้น ตลอดจนปัญหาที่เกิดขึ้นภายในองค์กร นำมาวิเคราะห์หาสาเหตุของ ปัญหา เพื่อนำมาประกอบการพิจารณาวางแผนพัฒนาบุคลากร พร้อมทั้งเสริมสร้างความสามารถด้วยการ ฝึกอบรม ปรับเปลี่ยนพฤติกรรม และทัศนคติของบุคลากร เพื่อให้ปฏิบัติงานได้ดียิ่งขึ้น

องค์การบริหารส่วนตำบลจอมม่วง จึงได้จัดแผนพัฒนาบุคลากร ประจำปีงบประมาณ พ.ศ. ๒๕๖๗-๒๕๖๘ ขึ้น เพื่อใช้เป็นแนวทางปฏิบัติด้านการพัฒนาบุคลากร และให้พนักงานส่วนตำบล พนักงานจ้าง ได้ทราบและถือ เป็นแนวทางปฏิบัติเดียวกัน

งานบริหารงานบุคคล  
องค์การบริหารส่วนตำบลจอมม่วง

## สารบัญ

เรื่อง

หน้า

ส่วนที่ ๑ หลักการและเหตุผล	๑
ส่วนที่ ๒ การวิเคราะห์สถานการณ์พัฒนาบุคลากร	๓
ส่วนที่ ๓ หลักสูตรพัฒนาบุคลากร	๑๐
ส่วนที่ ๔ ยุทธศาสตร์การพัฒนาบุคลากร	๑๕
ส่วนที่ ๕ การติดตามประเมินผลการพัฒนาบุคลากร	๒๒

## ส่วนที่ ๑ หลักการและเหตุผล

### ๑.๑ หลักการและเหตุผล

๑) ตามรัฐธรรมนูญแห่งราชอาณาจักรไทย มาตรา ๒๕๘ ข (๔) ได้กำหนดไว้ว่า “ให้มีการปรับปรุง และพัฒนาการบริหารงานบุคคลภาครัฐเพื่อจูงใจให้ผู้มีความรู้ความสามารถอย่างแท้จริงเข้ามาทำงาน ในหน่วยงานของรัฐ และสามารถเจริญก้าวหน้าได้ตามความสามารถและผลสัมฤทธิ์ของงานของแต่ละบุคคล มีความซื่อสัตย์สุจริต กล้าตัดสินใจและกระทำในสิ่งที่ถูกต้องโดยคิดถึงประโยชน์ส่วนรวมมากกว่าประโยชน์ ส่วนตัว มีความคิดสร้างสรรค์และคิดค้นนวัตกรรมใหม่ ๆ เพื่อให้การปฏิบัติราชการและการบริหารราชการ แผ่นดินเป็นไปอย่างมีประสิทธิภาพ และมีมาตรการคุ้มครองป้องกันบุคลากรภาครัฐจากการใช้อำนาจ โดยไม่เป็นธรรมของผู้บังคับบัญชา

๒) พระราชกฤษฎีกาว่าด้วยหลักเกณฑ์และวิธีการบริหารจัดการบ้านเมืองที่ดี พ.ศ. ๒๕๔๖ กำหนดให้ส่วนราชการมีหน้าที่พัฒนาความรู้ในส่วนราชการ เพื่อให้มีลักษณะเป็นองค์กรแห่งการเรียนรู้อย่างสม่ำเสมอ โดยต้องรับรู้ข้อมูลข่าวสารและสามารถประมวลผลความรู้ในด้านต่าง ๆ เพื่อนำมาประยุกต์ใช้ในการปฏิบัติราชการได้อย่างถูกต้อง รวดเร็วและเหมาะสมต่อสถานการณ์ รวมทั้ง ต้องส่งเสริมและพัฒนาความรู้ความสามารถ สร้างวิสัยทัศน์ และปรับเปลี่ยนทัศนคติของข้าราชการ ในสังกัดให้เป็นบุคลากรที่มีประสิทธิภาพและมีการเรียนรู้ร่วมกัน ทั้งนี้ เพื่อประโยชน์ในการปฏิบัติราชการของส่วนราชการให้สอดคล้องกับการบริหารราชการให้เกิดผลสัมฤทธิ์

๓) ตามประกาศหลักเกณฑ์การจัดทำแผนแม่บทการพัฒนาข้าราชการหรือพนักงานส่วนท้องถิ่น และประกาศคณะกรรมการข้าราชการหรือพนักงานส่วนท้องถิ่น เรื่อง หลักเกณฑ์และเงื่อนไขเกี่ยวกับ การบริหารงานบุคคลขององค์กรปกครองส่วนท้องถิ่น หมวดที่ ๑๒ ส่วนที่ ๓ การพัฒนาข้าราชการหรือพนักงานส่วนท้องถิ่น กำหนดให้องค์การบริหารส่วนตำบล มีการพัฒนาผู้ได้รับการบรรจุเข้ารับราชการเป็นข้าราชการหรือพนักงานส่วนท้องถิ่นก่อนมอบหมายหน้าที่ให้ปฏิบัติเพื่อให้รู้ระเบียบแบบแผนของทางราชการ หลักและวิธีปฏิบัติราชการ บทบาท และหน้าที่ของข้าราชการหรือพนักงานส่วนท้องถิ่น ในระบอบ ประชาธิปไตยอันมีพระมหากษัตริย์ทรงเป็นประมุข และแนวทางปฏิบัติตนเพื่อเป็นข้าราชการหรือพนักงานส่วน ท้องถิ่นที่ดี โดยองค์การบริหารส่วนตำบล ต้องดำเนินการพัฒนาให้ครบถ้วน ตามหลักสูตรที่คณะกรรมการ ข้าราชการหรือพนักงานส่วนท้องถิ่น (ก.จ.จ. ก.ท.จ. และ ก.อบต.จังหวัด) กำหนด และกำหนดให้องค์การบริหารส่วนตำบล จัดทำแผนการพัฒนาบุคลากร เพื่อเพิ่มพูนความรู้ ทักษะ ทัศนคติที่ดี คุณธรรม และจริยธรรม อันจะทำให้ปฏิบัติหน้าที่ราชการในตำแหน่งนั้นได้อย่างมีประสิทธิภาพ ในการจัดทำแผน การพัฒนาข้าราชการหรือพนักงานส่วนท้องถิ่น ต้องกำหนดตามกรอบของแผนพัฒนาที่คณะกรรมการกลาง ข้าราชการหรือพนักงานส่วนท้องถิ่น (ก.จ. ก.ท. และ ก.อบต.) กำหนด โดยให้กำหนดเป็นแผนการพัฒนา บุคลากรขององค์กรปกครองส่วนท้องถิ่น มีระยะเวลา ๓ ปี ตามกรอบของแผนอัตรากำลังขององค์การบริหารส่วนตำบล นั้น

๔) สถานการณ์การเปลี่ยนแปลง ภายใต้กระแสแห่งการปฏิรูประบบราชการ และการเปลี่ยนแปลงด้านเทคโนโลยี การบริหารจัดการยุคใหม่ ผู้นำหรือผู้บริหารองค์กรต่างๆ ต้องมีความตื่นตัวและเกิดความพยายามปรับตัวในรูปแบบต่าง ๆ โดยเฉพาะการเร่งรัดพัฒนาทรัพยากรมนุษย์และองค์กร การปรับเปลี่ยนวิธีคิด วิธีการทำงาน เพื่อแสวงหารูปแบบใหม่ๆ และนำระบบมาตรฐานในระดับต่างๆ มาพัฒนาองค์กรซึ่งนำไปสู่แนวความคิดการพัฒนาระบบบริหารความรู้ภายในองค์กร เพื่อให้้องค์กรสามารถใช้และพัฒนาความรู้ที่มีอยู่ภายในองค์กรได้อย่างมีประสิทธิภาพและปรับเปลี่ยนวิทยาการความรู้ใหม่มาใช้กับองค์กรได้อย่างเหมาะสม

เพื่อให้สอดคล้องกับแนวทางดังกล่าวองค์การบริหารส่วนตำบลจอมม่วง จึงได้จัดทำแผนพัฒนาบุคลากร องค์การบริหารส่วนตำบลจอมม่วง ประจำปีงบประมาณ ๒๕๖๗ - ๒๕๖๙ ขึ้น เพื่อใช้เป็นแนวทางในการพัฒนา ข้าราชการองค์การ พนักงานส่วนตำบล ข้าราชการหรือพนักงานครูและบุคลากรทางการศึกษา ลูกจ้างประจำ และ พนักงานจ้าง เป็นเครื่องมือในการบริหารงานบุคคล อีกทั้งยังเป็นการพัฒนาเพื่อเพิ่มพูนความรู้ ทักษะ ทัศนคติที่ดี คุณธรรม จริยธรรม ของบุคลากรองค์การบริหารส่วนตำบลจอมม่วง อำเภอศีลาลาด จังหวัดศรีสะเกษ ในการปฏิบัติ ราชการและตอบสนองความต้องการของประชาชนได้อย่างมีประสิทธิภาพและประสิทธิผล

## ๑.๒ วัตถุประสงค์

๑) เพื่อให้องค์การบริหารส่วนตำบลจอมม่วง มีการพัฒนาบุคลากรขององค์การบริหารส่วนตำบล เป็นไปตามหลักสูตรมาตรฐานกำหนดตำแหน่งและตามที่ ก.จ. ก.ท. และ ก.อบต. กำหนด

๒) เพื่อให้องค์การบริหารส่วนตำบลจอมม่วง มีเครื่องมือในการส่งเสริมให้องค์การบริหารส่วนตำบลจอมม่วง มีกรอบความรู้ทักษะ และสมรรถนะ ที่เหมาะสมในการปฏิบัติงาน ตามมาตรฐานที่คณะกรรมการข้าราชการหรือพนักงานส่วนท้องถิ่น (ก.จ. ก.ท. และ ก.อบต.)

๓) เพื่อให้ข้าราชการ พนักงานจ้าง มีการบริหารการเรียนรู้และพัฒนาตนเองโดยการประเมิน และวางแผนการพัฒนาของตนเองอย่างต่อเนื่อง เพื่อให้สามารถทำงานได้อย่างมีประสิทธิภาพในบริบทที่เปลี่ยนแปลงอย่างรวดเร็ว

๔) เพื่อให้บุคลากรองค์การบริหารส่วนตำบลจอมม่วง มีความรู้ทั้งในด้านพื้นฐานในการปฏิบัติราชการ ด้านการพัฒนาเกี่ยวกับงานในหน้าที่ ด้านความรู้ความสามารถและทักษะของงานแต่ละตำแหน่ง ด้านการบริหารและด้านคุณธรรมและจริยธรรม

๕) เพื่อให้องค์การบริหารส่วนตำบลจอมม่วง สร้างองค์กรแห่งการเรียนรู้ ที่เอื้อให้บุคลากรเกิดการเรียนรู้ และการพัฒนาอย่างต่อเนื่อง เพื่อพัฒนาและปรับปรุงการปฏิบัติราชการ สร้างสรรค์นวัตกรรมทั้ง ผลผลิตและการให้บริการ เพื่อเพิ่มประสิทธิภาพและประสิทธิผลในการบรรลุเป้าหมายตามภารกิจหน้าที่

## ๑.๓ ขอบเขตและแนวทางในการจัดทำแผนการพัฒนาบุคลากร

องค์การบริหารส่วนตำบลจอมม่วง ได้กำหนดแผนพัฒนาบุคลากร การดำเนินกิจกรรมพัฒนาบุคลากร การประเมินประสิทธิภาพและประสิทธิผลของพนักงานองค์การบริหารส่วนตำบล ลูกจ้างประจำ และพนักงานจ้างขององค์การบริหารส่วนตำบลจอมม่วง ดังนั้นคณะกรรมการจัดทำแผนพัฒนาพนักงานขององค์การบริหารส่วนตำบลจอมม่วง จึงกำหนดให้จัดทำแผนพัฒนาพนักงานโดยให้มีขอบเขต เนื้อหา ครอบคลุมในมิติด้านต่าง ๆ ดังต่อไปนี้

๑) การกำหนดหลักสูตรการพัฒนาหลักสูตรการพัฒนา วิธีการพัฒนา ระยะเวลาและงบประมาณในการพัฒนาพนักงานให้มีความสอดคล้องกับตำแหน่ง และระดับตำแหน่งในแต่ละสายงานที่ ดำรงอยู่ตามกรอบแผนอัตรากำลัง ๓ ปี

๒) ให้พนักงานทุกคนต้องได้รับการพัฒนาความรู้ความสามารถในหลักสูตรใดหลักสูตรหนึ่งหรือหลายหลักสูตรอย่างน้อยปีละ ๑ ครั้ง ได้แก่ ๑) หลักสูตรความรู้พื้นฐานในการปฏิบัติราชการ ๒) หลักสูตรการพัฒนาเกี่ยวกับงานในหน้าที่รับผิดชอบ ๓) หลักสูตรความรู้ และทักษะเฉพาะของงานในแต่ละตำแหน่งตามมาตรฐานกำหนดตำแหน่ง ๔) หลักสูตรด้านการบริหาร ๕) หลักสูตรด้านคุณธรรมและจริยธรรม

๓) วิธีการพัฒนาพนักงาน ให้องค์การบริหารส่วนตำบลจอมม่วง เป็นหน่วยดำเนินการเอง หรือ ดำเนินการร่วมกับ ก.จ. ก.ท. และ ก.อบต. หรือ ก.จ.จ. ก.ท.จ. และ ก.อบต.จังหวัด หรือหน่วยงานอื่น โดยวิธีการพัฒนาวิธีใดวิธีหนึ่งหรือหลายวิธีก็ได้ ตามความจำเป็นและความเหมาะสม ได้แก่ ๑) การปฐมนิเทศ ๒) การฝึกอบรม ๓) การศึกษาดูงาน ๔) การประชุม การประชุมเชิงปฏิบัติการหรือการสัมมนา ๕) การสอนงาน การให้คำปรึกษาหรือวิธีการอื่นที่เหมาะสม และ ๖) การเรียนรู้ผ่านระบบสื่ออิเล็กทรอนิกส์ (e-Learning)

๔) งบประมาณในการดำเนินการพัฒนาให้องค์การบริหารส่วนตำบลจอมม่วง ต้องจัดสรรงบประมาณสำหรับการพัฒนาพนักงานบุคลากรตามแผนพัฒนาบุคลากรอย่างชัดเจนแน่นอน โดยคำนึงถึงความประหยัด คุ่มค่า เพื่อให้การพัฒนาบุคลากรเป็นไปอย่างมีประสิทธิภาพและประสิทธิผล

๕) องค์การบริหารส่วนตำบลจอมม่วง กำหนดการติดตามประเมินผลการพัฒนาบุคลากรให้สอดคล้องกับทักษะความรู้ และสมรรถนะของข้าราชการ หรือพนักงานส่วนท้องถิ่นให้บรรลุผลสัมฤทธิ์ตามแผนพัฒนาบุคลากร และเพื่อให้เป็นประโยชน์ ในการวางแผนอัตรากำลัง การวางแผนบริหารบุคลากร การวางแผนเส้นทางความก้าวหน้าของบุคลากร ซึ่งมีความสำคัญและจำเป็นในการพัฒนาองค์กรปกครองส่วนท้องถิ่นและการวางแผนพัฒนาบุคลากรองค์กรปกครองส่วนท้องถิ่น ๓ ปีถัดไป

## ส่วนที่ ๒ การวิเคราะห์สถานการณ์พัฒนาบุคลากร

### ๒.๑ การกิจ อำนาจหน้าที่ขององค์กรปกครองส่วนท้องถิ่น

จากการวิเคราะห์ภารกิจ อำนาจหน้าที่ ความรับผิดชอบ ขององค์การบริหารส่วนตำบลจอมม่วง ภารกิจ โดยพิจารณา พระราชบัญญัติองค์สภาตำบลและองค์การบริหารส่วนตำบล พ.ศ. ๒๕๓๗ และที่แก้ไขเพิ่มเติม (๕) พ.ศ. ๒๕๔๖ พระราชบัญญัติกำหนด แผนและขั้นตอนการกระจายอำนาจให้แก่องค์กรปกครองส่วนท้องถิ่น โดยพิจารณาให้สอดคล้องกับร่างหรือ แผนอัตรากำลัง ๓ ปี เช่น

#### ๑.ด้านโครงสร้างพื้นฐาน มีภารกิจที่เกี่ยวข้อง ดังนี้

- ๑) การจัดการและดูแลสถานีขนส่งทางบกและทางน้ำ
- ๒) การสร้างและบำรุงรักษาทางบกและทางน้ำที่เชื่อมต่อระหว่างองค์กรปกครองส่วนท้องถิ่นอื่น
- ๓) การขนส่งมวลชนและการวินาศกรรมจราจร
- ๔) การสาธารณสุขการ
- ๕) การจัดให้มีและการบำรุงทางน้ำและทางบก
- ๖) การจัดให้มีและการบำรุงทางระบายน้ำ
- ๗) การจัดให้มีน้ำสะอาดหรือการประปา
- ๘) การจัดให้มีตลาด ท่าเทียบเรือและท่าข้าม
- ๙) การจัดให้มีและการบำรุงการไฟฟ้าหรือแสงสว่างโดยวิธีอื่น

#### ๒.ด้านส่งเสริมคุณภาพชีวิต มีภารกิจที่เกี่ยวข้อง ดังนี้

- ๑) การจัดการศึกษา
- ๒) การจัดให้มีโรงพยาบาลจังหวัด การรักษาพยาบาล การป้องกันและการควบคุมโรคติดต่อ
- ๓) การป้องกัน การบำบัดโรค และการจัดตั้งและบำรุงสถานพยาบาล
- ๔) การสังคมสงเคราะห์ และการพัฒนาคุณภาพชีวิตเด็ก สตรี คนชราและผู้ด้อยโอกาส
- ๕) การรักษาความสะอาดของถนน ทางเดิน และที่สาธารณะ
- ๖) การจัดให้มีโรงฆ่าสัตว์
- ๗) การจัดให้มีสุสานและฌาปนสถาน
- ๘) การจัดให้มีการบำรุงสถานที่สำหรับนักกีฬา การพักผ่อนหย่อนใจ สวนสาธารณะ สวนสัตว์ ตลอดจนสถานที่ประชุมอบรมราษฎร
- ๙) การบำรุงและส่งเสริมการทำมาหากินของราษฎร

#### ๓.ด้านการจัดระเบียบชุมชน สังคม และการรักษาความสงบเรียบร้อย มีภารกิจที่เกี่ยวข้อง ดังนี้

- ๑) การส่งเสริมประชาธิปไตย ความเสมอภาค และสิทธิเสรีภาพของประชาชน
- ๒) การป้องกันและบรรเทาสาธารณภัย
- ๓) การจัดให้ระบบรักษาความสงบเรียบร้อยภายในจังหวัด
- ๔) การรักษาความสงบเรียบร้อยและศีลธรรมอันดีของประชาชนในเขตท้องถิ่น

#### ๔.ด้านการวางแผน การส่งเสริมการลงทุน พาณิชยกรรมและการท่องเที่ยว มีภารกิจที่เกี่ยวข้อง ดังนี้

- ๑) การจัดทำแผนพัฒนาองค์ปกครองส่วนท้องถิ่น และประสานการจัดทำ
- ๒) แผนพัฒนาจังหวัดตามระเบียบที่คณะรัฐมนตรีกำหนด
- ๓) การจัดตั้งและดูแลตลาดกลาง
- ๔) การส่งเสริมการท่องเที่ยว
- ๕) การพาณิชย์ การส่งเสริมการลงทุนและการทำกิจกรรมไม่ว่าจะดำเนินการเอง
- ๖) หรือร่วมกับบุคคลอื่นหรือจากสหการ

**๕. ด้านการบริหารจัดการและการอนุรักษ์ทรัพยากรธรรมชาติและสิ่งแวดล้อม** มีภารกิจที่เกี่ยวข้อง ดังนี้

- ๑) การคุ้มครอง ดูแลและบำรุงรักษาป่าไม้ ที่ดิน สัตว์ป่า
- ๒) การจัดตั้งและการดูแลระบบบำบัดน้ำเสียรวม
- ๓) การกำจัดมูลฝอยและสิ่งปฏิกูลรวม
- ๔) การจัดการสิ่งแวดล้อมและมลพิษต่าง ๆ

**๖. ด้านการศาสนา ศิลปวัฒนธรรม จารีตประเพณี และภูมิปัญญาท้องถิ่น** มีภารกิจที่เกี่ยวข้อง ดังนี้

- ๑) การจัดการศึกษา
- ๒) บำรุงรักษาศิลปะ จารีตประเพณี ภูมิปัญญาท้องถิ่น และวัฒนธรรมอันดีของท้องถิ่น
- ๓) การส่งเสริมการกีฬา จารีตประเพณี และวัฒนธรรมอันดีงามของท้องถิ่น
- ๔) การจัดให้มีพิพิธภัณฑ์และหอจดหมายเหตุ
- ๕) การศึกษา การทำนุบำรุงศาสนา และการส่งเสริมวัฒนธรรม

**๗. ด้านการบริหารจัดการและการสนับสนุนการปฏิบัติภารกิจของส่วนราชการและองค์กร ปกครองส่วนท้องถิ่น** มีภารกิจที่เกี่ยวข้อง ดังนี้

- ๑) สนับสนุนสภาตำบลและองค์กรปกครองส่วนท้องถิ่นอื่นในการพัฒนาท้องถิ่น สนับสนุน หรือช่วยเหลือส่วนราชการหรือองค์กรปกครองส่วนท้องถิ่นอื่นในการพัฒนาท้องถิ่น
- ๒) ประสานและให้ความร่วมมือในการปฏิบัติหน้าที่ของสภาตำบล และองค์กรปกครองส่วนท้องถิ่นอื่น
- ๓) การแบ่งสรรเงินซึ่งตามกฎหมายจะต้องแบ่งให้แก่สภาตำบลและองค์กรปกครองส่วนท้องถิ่นอื่น
- ๔) การให้บริการแก่เอกชน ส่วนราชการ หน่วยงานของรัฐ รัฐวิสาหกิจ หรือองค์กรปกครองส่วนท้องถิ่นอื่น

**๒.๒ ภารกิจหลักและภารกิจรองที่องค์กรปกครองส่วนท้องถิ่นจะดำเนินการ**

คณะกรรมการจัดทำแผนขององค์การบริหารส่วนตำบลจอมม่วง ได้พิจารณาจากภารกิจในข้อ ๕ สามารถแยกภารกิจหลัก และภารกิจรอง เพื่อให้การพัฒนามีความเหมาะสมกับพื้นที่และงบประมาณได้ ดังนี้

**ภารกิจหลัก**

๑. ด้านการปรับปรุงโครงสร้างพื้นฐาน
๒. ด้านการส่งเสริมคุณภาพชีวิต
๓. ด้านการจัดระเบียบชุมชนสังคมและการรักษาความสงบเรียบร้อย
๔. ด้านการอนุรักษ์ทรัพยากรธรรมชาติและสิ่งแวดล้อม
๕. ด้านการพัฒนาการเมืองและการบริหาร
๖. ด้านการส่งเสริมการศึกษา
๗. ด้านการป้องกันและบรรเทาสาธารณภัย

**ภารกิจรอง**

๑. ด้านการฟื้นฟูวัฒนธรรมและส่งเสริมประเพณี
๒. ด้านการสนับสนุนและส่งเสริมศักยภาพกลุ่มอาชีพ
๓. ด้านการส่งเสริมการเกษตรและการประกอบอาชีพทางการเกษตร
๔. ด้านการวางแผนการส่งเสริมการลงทุน

### ๒.๓ การวิเคราะห์ความต้องการพัฒนาของบุคลากร

การวิเคราะห์บุคลากร ( Personal Analysis) ใช้หลักการวิเคราะห์แบบ SWOT ซึ่งเป็นการวิเคราะห์แบบเดียวกับการวางแผนพัฒนาองค์การบริหารส่วนตำบล ที่กรมส่งเสริมการปกครองท้องถิ่นกำหนดไว้ เพื่อให้การอ่านผลการวิเคราะห์เป็นไปในทางเดียวกันและเข้าใจได้ง่ายโดยจากการสำรวจข้อมูลสภาพแวดล้อม ของทุกส่วนงานในองค์การบริหารส่วนตำบลจอมม่วง สามารถการวิเคราะห์จุดอ่อน จุดแข็ง โอกาสและ อุปสรรคที่มีผลต่อองค์การบริหารส่วนตำบลจอมม่วง ในทุกส่วนงานโดยสรุปได้ดังนี้

การวิเคราะห์จุดอ่อน จุดแข็ง โอกาสและข้อจำกัดของบุคลากรขององค์การบริหารส่วนตำบลจอมม่วง	
จุดแข็ง	๑.มีภูมิลำเนาอยู่ในพื้นที่ หรืออยู่ใกล้พื้นที่องค์การบริหารส่วนตำบล ๒.มีการพัฒนาศึกษาหาความรู้เพิ่มเติม ๓.บุคลากรทำงานเป็นทีมทำให้การปฏิบัติงานเป็นไปในทิศทางเดียวกัน ๔.ส่วนใหญ่เป็นคนในชุมชนสามารถทำงานคล่องตัวโดยใช้ความสัมพันธ์ส่วนตัวได้ ๕.มีการใช้ระบบเทคโนโลยีที่ทันสมัยอยู่เสมอสามารถปฏิบัติงานได้อย่างรวดเร็ว ๖.ได้รับการสนับสนุนการพัฒนาทั้งด้านวิชาการและระเบียบกฎหมายอยู่เสมอ
จุดอ่อน	๑.มีความรู้ไม่เพียงพอกับภารกิจขององค์กร ๒.ทำงานในลักษณะใช้ความคิดส่วนตัวเป็นหลัก ๓.ใช้ระบบเครือข่ายมากเกินไป ไม่คำนึงถึงกฎระเบียบ ๔.การปฏิบัติงานระหว่างส่วนราชการยังขาดการทำงานแบบบูรณาการเชื่อมโยงกัน
โอกาส	๑.มีความใกล้ชิดคุ้นเคยกับประชาชนทำให้การทำงานมีความสะดวกราบรื่นสามารถอุทิศตนเพื่อการปฏิบัติงานได้อย่างเต็มที่เนื่องจากพนักงานส่วนใหญ่เป็นบุคลากรในพื้นที่หรือรับราชการในพื้นที่มานาน ๒.ความก้าวหน้าทางเทคโนโลยีสารสนเทศ ทำให้ได้รับข้อมูลข่าวสารต่างๆที่จำเป็นต่อการปฏิบัติงานอยู่เสมอ ๓.ประชาชนมีส่วนร่วมต่อการปฏิบัติงานขององค์การบริหารส่วนตำบล
อุปสรรค	๑.การเปลี่ยนแปลงระเบียบกฎหมายในการปฏิบัติงานบ่อยครั้งทำให้เกิดความสับสนและระเบียบกฎหมายบางอย่างค่อนข้างเข้าใจยากหากไม่ได้ศึกษามากพออาจทำให้เกิดข้อผิดพลาดในการปฏิบัติงานได้ ๒.บุคลากรมีภาระต้องดูแลครอบครัวบางครั้งไม่สามารถอุทิศเวลา ให้กับทางราชการได้อย่างเต็มที่ ๓.ระเบียบกฎหมายบางอย่างไม่เอื้อต่อการปฏิบัติงานให้บริการ ประชาชน ๔.การจัดสรรงบประมาณของรัฐให้กับองค์กรปกครองส่วนท้องถิ่นไม่เพียงพอ ๕.ภัยธรรมชาติที่ส่งผลกระทบต่อการบริหารงานของ องค์การบริหารส่วนตำบล ๖.การเปลี่ยนแปลงนโยบายของรัฐบาลมีการเปลี่ยนแปลงบ่อยครั้ง ๗.การถ่ายโอนภารกิจบางอย่างจากส่วนกลางให้องค์การบริหารส่วนตำบล ไม่ได้ถ่ายโอนบุคลากรและงบประมาณ



### สมรรถนะที่ต้องการสำหรับบุคลากรกลุ่มต่างๆ

การพัฒนาบุคลากรเพื่อเพิ่มศักยภาพและคุณภาพการปฏิบัติงานนั้น ควรประกอบด้วยองค์ประกอบ ๓ ประการ ได้แก่

๑. ความรู้(Knowledge) คือ ความสามารถอธิบายเรื่องใดเรื่องหนึ่งอย่างถูกต้อง ชัดเจน
๒. ทักษะ (Skill) คือ ความสามารถในการปฏิบัติในเรื่องใดเรื่องหนึ่งให้เกิดผลลัพธ์อันพึงประสงค์
๓. อุปนิสัยในการทำงาน (Attribute) คือ รูปแบบการแสดงออกหรือพฤติกรรมของบุคคลที่สอดคล้อง กับงานที่ปฏิบัติอยู่ซึ่งการแสดงออกอันพึงประสงค์ได้นั้น ขึ้นอยู่กับปัจจัย ๓ ประการคือ ค่านิยม แนวโน้มการ แสดงออก และแรงจูงใจ ของบุคลากรแต่ละกลุ่ม ไว้ดังนี้

#### ๓.๑ สมรรถนะหลักที่ต้องการสำหรับบุคลากรสายปฏิบัติ

- ความรู้ความสามารถในงาน
- ความสามารถในการใช้คอมพิวเตอร์เพื่อการบริหารจัดการสารสนเทศได้
- การใช้รูปแบบในการสื่อสารได้อย่างมีประสิทธิภาพ
- ความสามารถในการวางแผนและการวิเคราะห์งานที่ได้รับมอบหมาย
- การมีจรรยาบรรณวิชาชีพ
- การเห็นแก่ประโยชน์ส่วนรวมมากกว่าส่วนตน

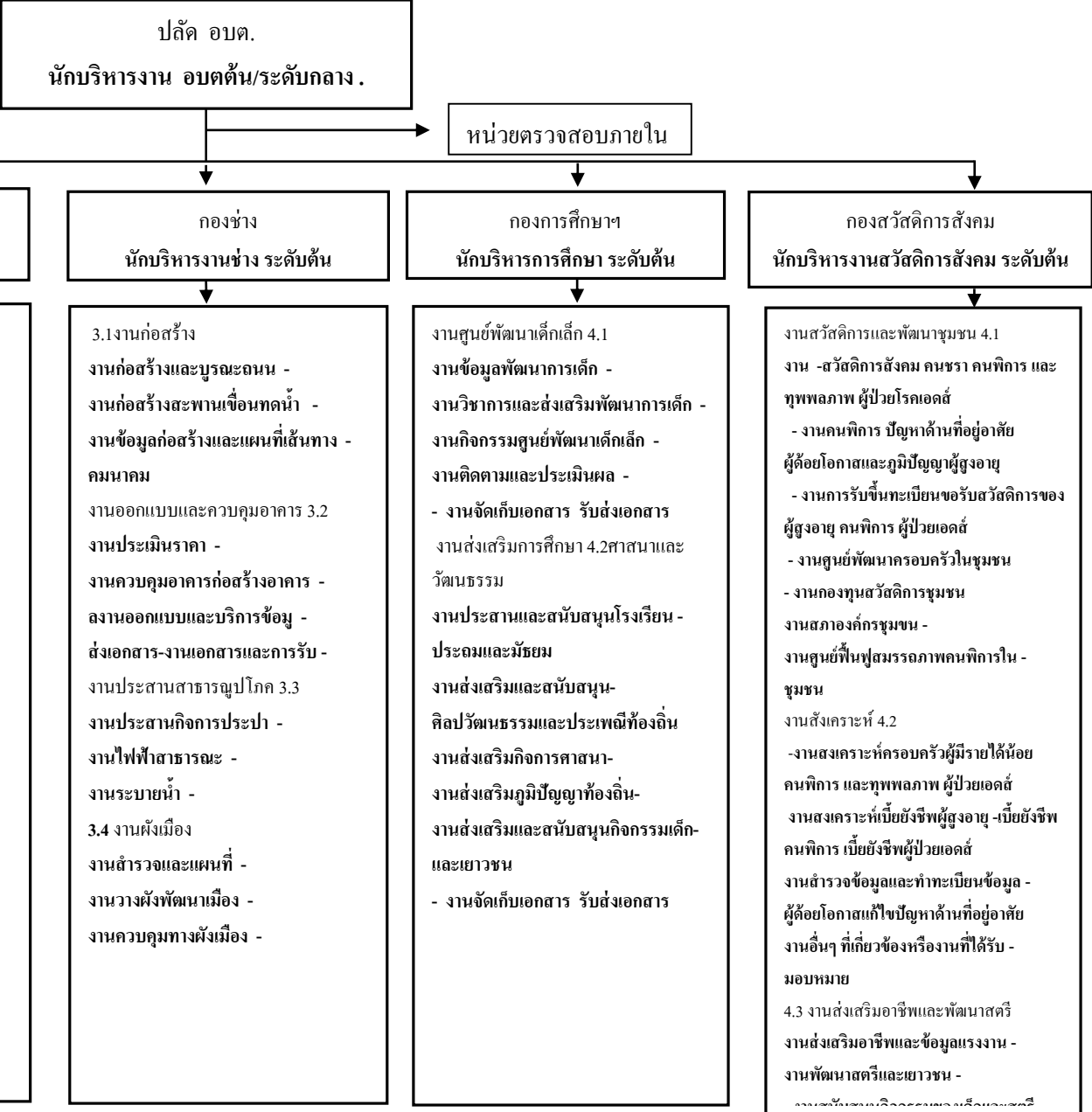
#### ๓.๒ สมรรถนะหลักที่ต้องการสำหรับบุคลากรสายบริหารระดับต้น

- ความรู้ความสามารถในตำแหน่งที่สูงขึ้น
- การใช้สื่อสารสนเทศเพื่อการทำงานได้อย่างมีประสิทธิภาพ
- ความสามารถในการปฏิบัติงานแบบเน้นความถูกต้องและเป็นกลาง
- ทักษะในการพัฒนาการปฏิบัติงานและมีความเชี่ยวชาญ
- มีทักษะการแก้ปัญหา
- การพัฒนาตนเองอย่างต่อเนื่อง
- การทำงานกับคนที่หลากหลายการมีปฏิสัมพันธ์ที่ดีกับบุคคลอื่น/
- การมีจรรยาบรรณวิชาชีพ
- มีหลักการบริหารที่ดีในการบริหารองค์กร
- การเห็นแก่ประโยชน์ส่วนรวมมากกว่าส่วนตน

#### ๓.๓ สมรรถนะที่ต้องการสำหรับผู้บริหาร

- ความสามารถในการวิเคราะห์สภาพแวดล้อมและกำหนดแนวทางในการดำเนินงานอย่างเหมาะสม
- มีภาวะผู้นำ และมีความสามารถในการจูงใจผู้ใต้บังคับบัญชาให้ปฏิบัติงานอย่างมีประสิทธิภาพ
- ความสามารถในการสร้างความสัมพันธ์ทั้งภายในและภายนอกหน่วยงาน
- ความสามารถในการตัดสินใจบนพื้นฐานของข้อมูลที่ต้องการ
- การมีจรรยาบรรณวิชาชีพ

แผนภูมิโครงสร้างการแบ่งส่วนราชการตามแผนอัตรากำลัง



๒.๔ กรอบอัตรากำลัง ๓ ปี ขององค์การบริหารส่วนตำบลจอมม่วง อำเภอศีลาลาด จังหวัดศรีสะเกษประจำปีงบประมาณ พ.ศ. ๒๕๖๗ - ๒๕๖๙

ส่วนราชการ	กรอบอัตรากำลังเดิม	กรอบอัตรากำลังใหม่			เพิ่มลด/			หมายเหตุ
		๒๕๖๗	๒๕๖๘	๒๕๖๙	๒๕๖๗	๒๕๖๘	๒๕๖๙	
นักบริหารงานท้องถิ่นระดับต้น/กลาง	๑	๑	๑	๑	-	-	-	
<u>หน่วยตรวจสอบภายใน</u>								
นักวิชาการตรวจสอบภายใน ปก./ชก.	๑	๑	๑	๑	-	-	-	
<u>สำนักปลัด</u>								
นักบริหารงานทั่วไป ระดับต้น	๑	๑	๑	๑	-	-	-	
นักจัดการงานทั่วไป ปก./ชก.	๑	๑	๑	๑	-	-	-	
นักวิเคราะห์นโยบายและแผน ปก./ชก.	๑	๑	๑	๑	-	-	-	
นักป้องกันและบรรเทาสาธารณภัย ปก./ชก.	๑	๑	๑	๑	-	-	-	
เจ้าพนักงานธุรการ ปง./ชง.	๑	๑	๑	๑	-	-	-	
<u>พนักงานจ้าง</u>								
ผช.จพง.เกษตร	๑	๑	๑	๑	-	-	-	
ผช.จพง.ธุรการ	๒	๒	๒	๒	-	-	-	
นักการภารโรง	๑	๑	๑	๑	-	-	-	
คนงาน	๒	๒	๒	๒	-	-	-	
ยาม	๑	๑	๑	๑	-	-	-	
พนักงานขับเครื่องจักรกลขนาดเบา (ผู้มีทักษะ)	๑	๑	๑	๑	-	-	-	
<u>กองคลัง</u>								
นักบริหารงานคลัง ระดับต้น	๑	๑	๑	๑	-	-	-	
นักวิชาการเงินและบัญชี ปก./ชก.	๑	๑	๑	๑	-	-	-	
นักวิชาการจัดเก็บรายได้ ปก./ชก.	๑	๑	๑	๑	-	-	-	
นักวิชาการพัสดุ ปก./ชก.	๑	๑	๑	๑	-	-	-	
เจ้าพนักงานพัสดุ ปง./ชง.	๑	๑	๑	๑	-	-	-	
เจ้าพนักงานการเงินและบัญชี ปง./ชง.	๑	๑	๑	๑	-	-	-	
<u>พนักงานจ้าง</u>								
ผช.จพง.การเงินและบัญชี	๑	๑	๑	๑	-	-	-	
ผช.จพง.ธุรการ	๑	๑	๑	๑	-	-	-	
<u>กองช่าง</u>								
นักบริหารงานช่าง ระดับต้น	๑	๑	๑	๑	-	-	-	(ว่าง)
นายช่างโยธา ปง./ชง.	๑	๑	๑	๑	-	-	-	
เจ้าพนักงานการประปา ปง./ชง.	๑	๑	๑	๑	-	-	-	
เจ้าพนักงานธุรการ ปง./ชง.	๑	๑	๑	๑	-	-	-	
<u>พนักงานจ้าง</u>								
ผู้ช่วยนายช่างโยธา	๑	๑	๑	๑	-	-	-	
พนักงานจตมาตรวัดน้ำ	๑	๑	๑	๑	-	-	-	
ผู้ช่วยช่างไฟฟ้า	๑	๑	๑	๑	-	-	-	
คนงานทั่วไป	๑	๒	๒	๒	๑+	-	-	

ส่วนราชการ	กรอบอัตรา กำลังเดิม	กรอบอัตรากำลังใหม่			เพิ่ม/ลด			หมายเหตุ
		๒๕๖๗	๒๕๖๘	๒๕๖๙	๒๕๖๗	๒๕๖๘	๒๕๖๙	
<b>กองการศึกษาศาสนาและวัฒนธรรม</b>								
นักบริหารการศึกษา ระดับต้น	๑	๑	๑	๑	-	-	-	(ว่าง)
นักวิชาการศึกษา ปก./ชก.	๑	๑	๑	๑	-	-	-	
นักวิชาการวัฒนธรรม ปก./ชก.	๑	๑	๑	๑	-	-	-	
นักจัดการงานทั่วไป ปก./ชก.	๑	๑	๑	๑	-	-	-	
ศูนย์พัฒนาเด็ก อบต.โจดม่วง								
ผู้อำนวยการศูนย์พัฒนาเด็กเล็ก	-	๑	๑	๑	+๑	-	-	
ครู	๑	๑	๑	๑	-	-	-	
ครูผู้ช่วย	๑	๑	๑	๑	-	-	-	
<b>พนักงานจ้าง</b>								
ผู้ช่วยนักสันทนการ	๑	๑	๑	๑	-	-	-	
ผู้ช่วยครูผู้ช่วย(คุณวุฒิ)	๑	๑	๑	๑	-	-	-	
ผู้ดูแลเด็ก (ผู้มีทักษะ)	๑	๑	๑	๑	-	-	-	
<b>กองสวัสดิการสังคม</b>								
นักบริหารงานสวัสดิการสังคมระดับต้น	๑	๑	๑	๑	-	-	-	
นักพัฒนาชุมชน ปก./ชก.	๑	๑	๑	๑	-	-	-	
เจ้าพนักงานพัฒนาชุมชน ปง./ชง.	๑	๑	๑	๑	-	-	-	
<b>พนักงานจ้าง</b>								
ผู้ช่วยเจ้าพนักงานธุรการ	๑	๑	๑	๑	-	-	-	
<b>รวม</b>	<b>๔๔</b>	<b>๔๖</b>	<b>๔๖</b>	<b>๔๖</b>	<b>+๒</b>	<b>-</b>	<b>-</b>	

## ส่วนที่ ๓ หลักสูตรพัฒนาบุคลากร

การกำหนดแนวทางในการพัฒนาบุคลากรขององค์การบริหารส่วนตำบลจอมม่วง ได้พิจารณาและให้ความสำคัญกับบุคลากรในทุกระดับ ข้าราชการองค์การบริหารส่วนจังหวัด พนักงานเทศบาล พนักงานส่วนตำบล ข้าราชการหรือพนักงานครูและบุคลากรทางการศึกษา ลูกจ้างประจำ พนักงานจ้างตามภารกิจ พนักงานจ้างทั่วไป เพื่อให้ได้รับการพัฒนาประสิทธิภาพทั้งทางด้านการปฏิบัติงาน หน้าที่ความรับผิดชอบ ความรู้และทักษะเฉพาะของงานในแต่ละตำแหน่งการบริหาร และคุณธรรมและจริยธรรม ดังนี้

### ๓.๑ เป้าหมายของการพัฒนา

#### ๑) เป้าหมายเชิงปริมาณ

จำนวนบุคลากรในสังกัดองค์การบริหารส่วนตำบลจอมม่วง จำนวน.....๔๖...ราย ประกอบด้วย (ข้าราชการองค์การบริหารส่วนตำบล ข้าราชการองค์การบริหารส่วนตำบล ข้าราชการหรือพนักงานครูและบุคลากรทางการศึกษา ลูกจ้างประจำ พนักงานจ้างตามภารกิจ พนักงานจ้างทั่วไป) หลักสูตรการพัฒนาสำหรับ ข้าราชการหรือพนักงานส่วนท้องถิ่น ได้รับการพัฒนาตามหลักสูตร

#### ๒) เป้าหมายเชิงคุณภาพ

ระดับความสำเร็จของบุคลากรในสังกัดองค์การบริหารส่วนตำบลจอมม่วง ที่ได้เข้ารับการพัฒนา การเพิ่มพูนความรู้ ทักษะคุณธรรมและจริยธรรมในการปฏิบัติงาน สามารถนำความรู้ที่ได้รับมาใช้ ประโยชน์ในการปฏิบัติงานเพื่อบริการประชาชนได้อย่างมีประสิทธิภาพ

### ๓.๒ หลักสูตรการพัฒนาสำหรับข้าราชการและพนักงานส่วนท้องถิ่น

องค์การบริหารส่วนตำบลฯ ได้กำหนดหลักสูตรการพัฒนาสำหรับข้าราชการและพนักงาน ส่วนท้องถิ่น ขององค์การบริหารส่วนตำบลจอมม่วง ดังนี้

หลักสูตรการพัฒนาสำหรับข้าราชการหรือพนักงานส่วนท้องถิ่น แต่ละตำแหน่งต้องได้รับการพัฒนาอย่างน้อยในหลักสูตรหนึ่งหรือหลายหลักสูตร ระยะเวลาดำเนินการพัฒนาบุคลากร ต้องกำหนดให้เหมาะสมกับกลุ่มเป้าหมายที่เข้ารับการพัฒนา วิธีการพัฒนา และหลักสูตรการพัฒนาแต่ละหลักสูตร สำหรับ หลักสูตรการพัฒนาสำหรับข้าราชการและพนักงานส่วนท้องถิ่น ประกอบด้วย ดังนี้

(๑) หลักสูตรความรู้พื้นฐานในการปฏิบัติราชการ สำหรับข้าราชการหรือพนักงานส่วนท้องถิ่น ทุกระดับ ให้มีความรู้ความเข้าใจพื้นฐานในการปฏิบัติราชการ ระเบียบและแบบแผนทางราชการ และกฎหมายระเบียบที่ใช้ในการปฏิบัติงาน บทบาทหน้าที่ของข้าราชการหรือพนักงานส่วนท้องถิ่น แนวทางปฏิบัติเพื่อเป็นพนักงานจ้างและลูกจ้างประจำ และหน้าที่ของข้าราชการในระบอบประชาธิปไตยอันมีพระมหากษัตริย์ทรงเป็นพระประมุขและการเป็นข้าราชการที่ดี

(๒) หลักสูตรการพัฒนาเกี่ยวกับงานในหน้าที่รับผิดชอบ เพื่อพัฒนาข้าราชการหรือพนักงานส่วนท้องถิ่น ให้มีความเข้าใจในการปฏิบัติราชการตามอำนาจหน้าที่และความรับผิดชอบ และพัฒนาทักษะ ที่จำเป็นต่อการปฏิบัติงาน ทักษะด้านดิจิทัล เพื่อให้ปฏิบัติงานได้อย่างมีประสิทธิภาพ

(๓) หลักสูตรความรู้และทักษะเฉพาะของงานในแต่ละตำแหน่งตามมาตรฐานกำหนดตำแหน่ง สำหรับ ข้าราชการหรือพนักงานส่วนท้องถิ่นทุกระดับ ให้มีความรู้ความเข้าใจและทักษะที่จำเป็น สำหรับการปฏิบัติงานของ ข้าราชการหรือพนักงานส่วนท้องถิ่นแต่ละประเภทแต่ละสายงาน เพื่อให้มีความรู้ ความเข้าใจในวิชาชีพและงานที่ปฏิบัติ โดยสามารถประยุกต์ความรู้และทักษะมาใช้ในการปฏิบัติงานได้อย่างมีประสิทธิภาพ

(๔) หลักสูตรด้านการบริหารสำหรับข้าราชการหรือพนักงานส่วนท้องถิ่นพัฒนาทักษะ และองค์ความรู้ในการบริหารงานขององค์กรปกครองส่วนท้องถิ่น การบริหารกิจการบ้านเมืองที่ดี การกระจายอำนาจให้แก่องค์กรปกครองส่วนท้องถิ่น ความเป็นผู้นำองค์กร ทักษะเฉพาะด้านการคิดเชิงกลยุทธ์ ทักษะการสื่อสารและการตัดสินใจ การส่งเสริมสนับสนุนพัฒนาศักยภาพของบุคลากรเพื่อสามารถเป็นผู้บริหารพร้อมรับมือต่อการเปลี่ยนแปลง

(๕) หลักสูตรด้านคุณธรรมและจริยธรรม เพื่อเป็นการสร้างความรู้ความเข้าใจเกี่ยวกับมาตรฐานทางจริยธรรม และส่งเสริมให้ข้าราชการหรือพนักงานส่วนท้องถิ่นรักษารายจริยธรรมตามมาตรฐานทางจริยธรรม มีการประพฤติปฏิบัติอย่างมีคุณธรรม และยึดถือแนวทางปฏิบัติตามประมวลจริยธรรม วินัยของข้าราชการ หรือพนักงานส่วนท้องถิ่น และหลักธรรมาภิบาล

### ๓.๓ วิธีการพัฒนาบุคลากรขององค์กรปกครองส่วนท้องถิ่น

องค์การบริหารส่วนตำบลจอมม่วง ได้กำหนดวิธีการพัฒนาบุคลากรขององค์การบริหารส่วนตำบลจอมม่วงดังนี้

#### (๑) การปฐมนิเทศ

สำหรับข้าราชการหรือพนักงานส่วนท้องถิ่นแรกบรรจุหรืออยู่ระหว่างการทดลองปฏิบัติหน้าที่ราชการ ให้มีความรู้ความเข้าใจสภาพแวดล้อมของหน่วยงาน วิสัยทัศน์ พันธกิจ โครงสร้างส่วนราชการ ผู้บริหาร วัฒนธรรมขององค์กร หน้าที่ความรับผิดชอบ ความสำคัญของภารกิจที่มีต่อประชาชนสังคม ประเทศชาติ การพัฒนาตนเองของข้าราชการหรือพนักงานส่วนท้องถิ่น ความก้าวหน้าในอาชีพราชการ เพื่อให้ มีทัศนคติที่ดีและมีแรงจูงใจในการรับราชการ

#### (๒) การฝึกอบรม

การฝึกอบรม เป็นกระบวนการสำคัญที่จะช่วยพัฒนาหรือฝึกฝนบุคลากรขององค์กรปกครองส่วนท้องถิ่น ให้มีความรู้ความสามารถ ทักษะหรือ ความชำนาญ ตลอดจนประสบการณ์ที่เหมาะสมกับการทำงาน รวมถึงก่อให้เกิดความรู้สึก เช่น ทัศนคติหรือเจตคติที่ดีต่อการปฏิบัติงาน อันจะส่งผลให้บุคลากร แต่ละคนในองค์กรปกครองส่วนท้องถิ่นมีความสามารถเฉพาะตัวสูงขึ้น มีประสิทธิภาพในการทำงานร่วมกับผู้อื่นได้ดีทำให้องค์กรปกครองส่วนท้องถิ่นมีประสิทธิภาพและประสิทธิผลที่ดีขึ้น

#### (๓) การศึกษา หรือดูงาน

การพัฒนาบุคลากรโดยการให้ไปศึกษาเพิ่มเติมทั้งในและต่างประเทศ เพื่อการเพิ่มพูน ความรู้ ด้วยการเรียนหรือการวิจัยตามหลักสูตรของสถาบันการศึกษาในและต่างประเทศโดยใช้เวลาในการปฏิบัติราชการ เพื่อให้ได้มาซึ่งปริญญาหรือประกาศนียบัตรวิชาชีพ ซึ่งสาขาวิชาและระดับการศึกษา โดยปกติจะต้องสอดคล้องหรือเป็นประโยชน์กับมาตรฐานกำหนดตำแหน่งที่ดำรงอยู่ตามที่ ก.จ. ก.ท. และ ก.อบต. กำหนด สำหรับการดูงาน คือ การพัฒนาบุคลากรเพื่อเพิ่มพูนความรู้และแสวงหาประสบการณ์ด้วยการสังเกตการณ์และการแลกเปลี่ยนความคิดเห็นในการดำเนินการใหม่ๆ โดยคาดหวังว่าจะสามารถนำมาประยุกต์ใช้ในองค์กรปกครองส่วนท้องถิ่น หรือปรับปรุงกระบวนการทำงานในบทบาทหน้าที่สำคัญของแต่ละบุคคลทั้งปัจจัยความสำเร็จและปัญหาอุปสรรค ข้อควรระวังจากการเรียนรู้ขององค์กรที่ไปศึกษาดูงาน ทั้งยังเป็นการเปลี่ยนบรรยากาศโดยการไปพบเห็นสิ่งใหม่ซึ่งสามารถเสริมสร้างแนวคิดใหม่ และนำไปสู่การเปลี่ยนแปลงที่ดีขึ้น เพื่อช่วยเพิ่มพูนความรู้ ทักษะ และประสบการณ์ ให้กับบุคลากรอีกทั้งเป็นการเปิดมุมมองที่จะรับการเรียนรู้ในสิ่งใหม่ ๆ สร้างความพร้อมให้แก่ทั้งตัวบุคลากร และสร้างผลสัมฤทธิ์ ให้แก่ทีมงาน ส่วนราชการ และองค์กรปกครองส่วนท้องถิ่น เพื่อให้เกิดการเรียนรู้ที่ดี ผู้ไปศึกษาดูงานต้องใช้ทักษะการสอบถาม การสังเกต และแลกเปลี่ยนเรียนรู้วิธีการปฏิบัติงานและการแก้ปัญหาในการปฏิบัติงาน จากหน่วยงานหรือองค์กรที่ไปศึกษาดูงาน

#### (๔) การประชุม การประชุมเชิงปฏิบัติการ หรือการสัมมนา

การประชุม (Meeting) การประชุมเชิงปฏิบัติการ (Workshop) หรือการสัมมนา (Seminar) เป็นวิธีการพัฒนาบุคลากรอีกรูปแบบหนึ่งเน้นการพัฒนาทักษะในการคิดเชิงนวัตกรรมการแลกเปลี่ยนข้อมูลความรู้ และประสบการณ์และทักษะในการแก้ไขปัญหาและการตัดสินใจสามารถนำแนวคิดที่ได้รับจากการประชุมสัมมนา มาปรับใช้เพื่อเพิ่มประสิทธิภาพในการทำงาน ซึ่งเป็นการพัฒนาบุคลากร ที่ร่วมกันเป็นกลุ่มเน้นการฝึกปฏิบัติ โดยมีโครงการ/หลักสูตร และกำหนดระยะเวลาที่แน่นอน ซึ่งอาจจะเป็นการศึกษาร่วมกัน ศึกษาค้นคว้าตลอดจนทำความเข้าใจและฝึกปฏิบัติ เพื่อทักษะปฏิบัติงาน ตามวัตถุประสงค์ ของการประชุม การประชุมเชิงปฏิบัติการ หรือการสัมมนา นั้นๆ

#### (๕) การสอนงาน การให้คำปรึกษาหรือวิธีการอื่นที่เหมาะสม

๑) การสอนงาน (Coaching) การสอนงานถือเป็นหน้าที่ความรับผิดชอบของผู้บังคับบัญชา หรือผู้ที่ได้รับมอบหมายในองค์กรปกครองส่วนท้องถิ่น เป็นวิธีการให้ความรู้ (knowledge) สร้างเสริมทักษะ (Skill) และทัศนคติ (Attitude) ที่ช่วย ในการปฏิบัติงานให้มีประสิทธิภาพสูงขึ้นได้ในระยะยาว โดยผ่านกระบวนการ ปฏิสัมพันธ์ระหว่างผู้สอนงานและบุคลากรผู้ถูกสอนงาน การสอนงานสามารถดำเนินการ รายบุคคลหรือเป็นกลุ่ม เล็กที่ต้องใช้เวลาในการพัฒนาอย่างต่อเนื่อง

๒) การฝึกขณะปฏิบัติงาน (On the Job Training) การฝึกขณะปฏิบัติงานถือเป็นหน้าที่ ความรับผิดชอบของผู้บังคับบัญชาหรือผู้ที่ได้รับมอบหมายในหน่วยงานเป็นวิธีการพัฒนาบุคลากรด้วยการฝึก ปฏิบัติจริง ณ สถานที่จริงเป็นการให้คำแนะนำ เชิงปฏิบัติในลักษณะตัวต่อตัวหรือเป็นกลุ่มเล็กในสถานที่ทำงาน และ ในช่วงการทำงานปกติ วิธีการนี้เน้นประสิทธิภาพการทำงานในลักษณะการพัฒนาทักษะเป็นพื้นฐานให้แก่ บุคลากรเข้าใจและสามารถปฏิบัติงานได้ด้วยตนเอง การฝึกขณะปฏิบัติงานสามารถดำเนินการโดยผู้บังคับบัญชา หรือมอบหมายผู้ที่มีความเชี่ยวชาญเรื่องนั้นมักใช้สำหรับบุคลากรใหม่ที่เพิ่งเข้าทำงาน สับเปลี่ยนโอนย้ายเลื่อน ตำแหน่งมีการปรับปรุงงาน หรือต้องอธิบายงานใหม่ๆ ผู้บังคับบัญชามีหน้าที่ฝึกบุคลากร ขณะปฏิบัติงานตามลักษณะงานที่รับผิดชอบเพื่อให้บุคลากรทราบและเรียนรู้เกี่ยวกับขั้นตอนวิธีปฏิบัติงาน พร้อม คู่มือและระเบียบการปฏิบัติงาน ทำให้เกิดการรักงาองค์ความรู้และคงไว้ซึ่งมาตรฐานการทำงาน แม้ว่าจะเปลี่ยนบุคลากรที่รับผิดชอบงานแต่ยังคงรักษาความมีประสิทธิภาพในการทำงานต่อไปได้

๓) การเป็นที่เลี้ยง (Mentoring) การเป็นที่เลี้ยงเป็นอีกวิธีการพัฒนาบุคลากรรายบุคคล วิธีการ นี้ต้องใช้ความคิดในการวิเคราะห์รับฟังและนำเสนอทิศทางที่ถูกต้องให้อีกฝ่ายโดยเน้นการมีส่วนร่วม แก้ไขปัญหา และกำหนดเป้าหมายเพื่อให้งานบรรลุผลสำเร็จเป็นกระบวนการแลกเปลี่ยนประสบการณ์ ระหว่าง ที่เลี้ยง (Mentor) และผู้รับคำแนะนำ (Mentee) จากผู้มีความรู้ความชำนาญให้กับผู้ไม่มีประสบการณ์ หรือ มีประสบการณ์ไม่มากนัก ลักษณะสำคัญของการเป็นที่เลี้ยงคือผู้เป็นที่เลี้ยงอาจเป็นบุคคลอื่นได้ ไม่จำเป็นต้องเป็น ผู้บังคับบัญชาหรือหัวหน้าโดยตรง ทำหน้าที่สนับสนุนให้กำลังใจช่วยเหลือสอนงานและให้คำปรึกษา แนะนำ ดูแล ทั้งการทำงาน การวางแผนเป้าหมายในอนาคตให้กับบุคลากรเพื่อให้ผู้รับ คำแนะนำมีความสามารถในการปฏิบัติงาน ที่สูงขึ้นรวมถึงการใช้ชีวิตส่วนตัวที่เหมาะสม

๔) การให้คำปรึกษาแนะนำ (Consulting) การให้คำปรึกษาแนะนำเป็นวิธีการพัฒนา บุคลากรอีกรูปแบบหนึ่งที่ใช้ในการแก้ไขปัญหาที่เกิดขึ้นกับบุคลากรด้วยการวิเคราะห์ปัญหาที่เกิดขึ้นในการทำงานซึ่ง ผู้บังคับบัญชากำหนดแนวทางแก้ไขปัญหานั้นที่เหมาะสมร่วมกับผู้ใต้บังคับบัญชาเพื่อให้บุคลากรมี แนวทางแก้ไขปัญหาที่เกิดขึ้นกับตนเองได้ ผู้ให้คำปรึกษาแนะนำมักเป็นผู้บังคับบัญชาภายในหน่วยงาน หรืออาจ เป็นผู้เชี่ยวชาญที่มีความรู้ประสบการณ์และความชำนาญเป็นพิเศษในเรื่องนั้นๆที่มีคุณสมบัติ เป็นที่ปรึกษาได้จาก

ทั้งภายในหรือภายนอกองค์กร

๕) การหมุนเวียนงาน (Job Rotation) การหมุนเวียนงานเป็นอีกวิธีการหนึ่งในการพัฒนาขีดความสามารถในการทำงานของบุคลากรถือเป็นวิธีการที่ก่อให้เกิดทักษะการทำงานที่หลากหลาย (Multi-Skill) ที่เน้นการสลับเปลี่ยนงานในแนวนอนจากงานหนึ่งไปยังอีกงานหนึ่งมากกว่าการเลื่อนตำแหน่งงานที่สูงขึ้น การหมุนเวียนงานเกิดได้ทั้งการเปลี่ยนตำแหน่งงานและการเปลี่ยนหน่วยงานโดยการให้ปฏิบัติงาน ในหน่วยงานอื่น ภายใต้ระยะเวลาที่กำหนด

๖) การเรียนรู้ด้วยตนเอง (Self-Learning) การเรียนรู้ด้วยตนเองเป็นวิธีการพัฒนาบุคลากรขององค์กรปกครองส่วนท้องถิ่นที่เน้นให้บุคลากรมีความรับผิดชอบในการเรียนรู้และพัฒนาตนเอง โดยไม่จำเป็นต้องใช้ช่วงเวลาในการปฏิบัติงานเท่านั้น บุคลากรสามารถแสวงหาโอกาสเรียนรู้ได้ด้วยตนเอง ผ่านช่องทางการเรียนรู้และสื่อต่าง ๆ ที่ต้องการได้ซึ่งวิธีการนี้เหมาะสมกับบุคลากรที่ชอบเรียนรู้และพัฒนาตนเองอยู่เสมอโดยเฉพาะกับบุคลากรที่มีผลการปฏิบัติงานดีและมีศักยภาพในการทำงานสูง

๗) การเรียนรู้ผ่านระบบสื่ออิเล็กทรอนิกส์ (e-Learning) การเรียนรู้ด้วยตนเองเป็นวิธีการพัฒนาบุคลากรขององค์กรปกครองส่วนท้องถิ่นที่เน้นให้บุคลากรมีความรับผิดชอบในการเรียนรู้ และพัฒนาตนเอง ซึ่งเป็นหลักสูตรอบรมออนไลน์ที่เป็นความต้องการร่วมขององค์กรปกครองส่วนท้องถิ่น เพื่อเพิ่มศักยภาพของข้าราชการให้สามารถปฏิบัติงานภายใต้ระบบบริหารจัดการภาครัฐแนวใหม่ได้อย่างมีประสิทธิภาพ

การพัฒนาสำหรับบุคลากรท้องถิ่นอาจจะกระทำได้โดยองค์กรปกครองส่วนท้องถิ่น สำนักงาน ก.จ. ก.ท. และ ก.อบต. สำนักงาน ก.จ.จ. ก.ท.จ. และ ก.อบต.จังหวัด หน่วยงานของรัฐ หรือส่วนราชการอื่น หรือองค์กรปกครองส่วนท้องถิ่นร่วมกับหน่วยงานของรัฐหรือส่วนราชการอื่นก็ได้

### ๓.๔ การพัฒนาบุคลากรขององค์กรปกครองส่วนท้องถิ่น

องค์การบริหารส่วนตำบลจอมม่วง กำหนดการพัฒนาความรู้ให้กับบุคลากรของ องค์การบริหารส่วนตำบลจอมม่วง ดังนี้

(๑) ด้านความรู้ทั่วไปในการปฏิบัติราชการ ได้แก่ ความรู้ที่เกี่ยวข้องกับการปฏิบัติราชการโดยทั่วไป เช่น ระเบียบแบบแผนทางราชการ กฎหมายระเบียบที่ใช้ในการปฏิบัติราชการ บทบาทหน้าที่ ของข้าราชการหรือพนักงานส่วนท้องถิ่น แนวทางปฏิบัติเพื่อเป็นพนักงานจ้างและลูกจ้างประจำ และหน้าที่ของบุคลากรท้องถิ่น ในระบอบประชาธิปไตยอันมีพระมหากษัตริย์ทรงเป็นพระประมุข และการเป็นข้าราชการที่ดี

(๒) ด้านคุณสมบัติส่วนตัว ได้แก่ การช่วยเสริมบุคลิกภาพที่ดี ส่งเสริมให้สามารถปฏิบัติงานร่วมกับบุคคลอื่นได้อย่างราบรื่นมีประสิทธิภาพ พัฒนาทักษะที่จำเป็นต่อการปฏิบัติงาน ทักษะด้านดิจิทัล มนุษย์สัมพันธ์การทำงาน การสื่อความหมายการเสริมสร้างสุขภาพอนามัย เป็นต้น

(๓) ด้านความรู้และทักษะเฉพาะของงานในแต่ละตำแหน่ง ได้แก่ ความรู้ความสามารถในการปฏิบัติงานของ ตำแหน่งหนึ่งตำแหน่งใดโดยเฉพาะ เช่น งานฝึกอบรม งานพิมพ์หนังสือราชการ งานด้านช่าง

(๔) ด้านการบริหาร ได้แก่ รายละเอียดที่เกี่ยวกับการบริหารงานและการบริหารคน เช่น ในเรื่องการวางแผน การมอบหมายงาน การจูงใจ การประสานงาน ความเป็นผู้นำองค์กร ทักษะเฉพาะด้านการคิด เชิงกลยุทธ์ ทักษะการสื่อสาร และการตัดสินใจ

(๕) ด้านคุณธรรมและจริยธรรม ได้แก่ การพัฒนาคุณธรรมและจริยธรรมในการปฏิบัติงาน เช่น จริยธรรมในการปฏิบัติงาน มาตรฐานทางจริยธรรม การพัฒนาคุณภาพชีวิต เพื่อประสิทธิภาพในการปฏิบัติงาน การปฏิบัติงานอย่างมีความสุข



### ๓.๕ ประกาศคุณธรรมจริยธรรมของข้าราชการหรือพนักงานส่วนท้องถิ่น ลูกจ้าง และพนักงานจ้าง

องค์การบริหารส่วนตำบลโจดม่วง ประกาศคุณธรรมจริยธรรมของข้าราชการหรือพนักงานส่วน ท้องถิ่น ลูกจ้างประจำ และพนักงานจ้าง เพื่อให้ข้าราชการหรือพนักงานส่วนท้องถิ่น ลูกจ้างประจำ และ พนักงานจ้าง ยึดถือเป็นแนวปฏิบัติตามที่กฎหมายกำหนด มีหน้าที่ดำเนินการให้เป็นไปตามกฎหมายเพื่อรักษา ประโยชน์ ส่วนรวมและประเทศชาติ อำนวยความสะดวกและให้บริการแก่ประชาชนตามหลักธรรมาภิบาล โดย จะต้องยึดมั่นในค่านิยมหลักของมาตรฐานจริยธรรม ดังนี้

๑. การยึดมั่นในคุณธรรมและจริยธรรม
๒. การมีจิตสำนึกที่ดี ซื่อสัตย์ สุจริต และรับผิดชอบ
๓. การยึดถือประโยชน์ของประเทศไทยเหนือกว่าประโยชน์ส่วนตน และไม่มีผลประโยชน์ทับซ้อน
๔. การยืนหยัดทำในสิ่งที่ถูกต้อง เป็นธรรม และถูกกฎหมาย
๕. การให้บริการแก่ประชาชนด้วยความรวดเร็ว มีอัธยาศัย และไม่เลือกปฏิบัติ
๖. การให้ข้อมูล ข่าวสารแก่ประชาชนอย่างครบถ้วน ถูกต้อง และไม่บิดเบือนข้อเท็จจริง
๗. การมุ่งผลสัมฤทธิ์ของงาน รักษามาตรฐาน มีคุณภาพโปร่งใส และตรวจสอบได้
๘. การยึดมั่นในระบอบประชาธิปไตยอันมีพระมหากษัตริย์ทรงเป็นประมุข
๙. การยึดมั่นในหลักจรรยาวิชาชีพขององค์กร

ทั้งนี้ การฝ่าฝืนหรือไม่ปฏิบัติตามมาตรฐานทางจริยธรรม ให้ถือว่าเป็นการกระทำผิดทางวินัย

## ส่วนที่ ๔ ยุทธศาสตร์การพัฒนาบุคลากร

การพัฒนาบุคลากรขององค์การบริหารส่วนตำบลจอมม่วง ได้กำหนดวิสัยทัศน์ พันธกิจ ยุทธศาสตร์การ  
พัฒนาบุคลากรเพื่อเป็นกรอบแนวทางในการพัฒนา ดังนี้

### ๔.๑ วิสัยทัศน์ (Vision)

องค์การบริหารส่วนตำบลจอมม่วง กำหนดวิสัยทัศน์ด้านการพัฒนาทรัพยากรบุคคล (Vision) เพื่อให้การกำหนดทิศทางการพัฒนาข้าราชการ หรือพนักงานส่วนท้องถิ่น ลูกจ้าง และพนักงานจ้าง ขององค์กรปกครองส่วนท้องถิ่น เช่น

“ข้าราชการส่วนท้องถิ่นมีสมรรถนะสูง เน้นคุณธรรมและศักยภาพเป็นเลิศ เพื่อการพัฒนาท้องถิ่นตามนโยบาย Thailand ๔.๐”

### ๔.๒ พันธกิจด้านการพัฒนาทรัพยากรบุคคล (Mission)

โดยองค์การบริหารส่วนตำบลจอมม่วง ได้วิเคราะห์บุคลากร ) Personal Analysis( โดยใช้หลักการวิเคราะห์แบบ SWOT ซึ่งเป็นวิเคราะห์แบบเดียวกับการวางแผนพัฒนาองค์กรปกครองส่วนท้องถิ่นที่กรมส่งเสริมการปกครองส่วนท้องถิ่นได้กำหนดไว้ เพื่อให้การอ่านผลการวิเคราะห์เป็นไปในทางเดียวกันและเข้าใจง่าย ซึ่งจุดแข็ง – จุดอ่อน สำหรับการพัฒนาบุคลากรในองค์กรเป็นปัจจัยสำคัญที่จะทำให้องค์กรดำเนินงานได้อย่างมีประสิทธิภาพและเกิดประโยชน์สูงสุด องค์การบริหารส่วนตำบลจอมม่วง ได้เล็งเห็นความสำคัญเกี่ยวกับการพัฒนาทรัพยากรบุคคลในองค์กร เพื่อเป็นแนวทางในการเพิ่มประสิทธิภาพในการทำงานตามภารกิจหน้าที่ เกิดการบูรณาการและความเป็นเอกภาพในการปฏิบัติงาน ลดความซ้ำซ้อนในการปฏิบัติงานสามารถตอบสนองความต้องการของประชาชนในเขตพื้นที่ตำบลจอมม่วงได้อย่างรวดเร็ว องค์การบริหารส่วนตำบลจอมม่วง จึงได้กำหนดแนวทางในการวิเคราะห์จุดแข็ง – จุดอ่อน ขององค์กร เพื่อใช้สำหรับพัฒนาประสิทธิภาพของบุคลากรในองค์กร ให้มีความรู้ความสามารถ ทักษะในการปฏิบัติงานยิ่งขึ้น ดังนี้

- ๑) พัฒนาบุคลากรองค์การบริหารส่วนตำบลจอมม่วง ให้เป็น มืออาชีพและนวัตกรรม มีความรู้ ทักษะ ทักษะที่จำเป็นในการบริหารงานและบูรณาการอย่างเป็นระบบ พร้อมปรับตัวสู่ยุคดิจิทัล
- ๒) เสริมสร้างคุณธรรม จริยธรรม วัฒนธรรมและค่านิยมร่วม เพื่อเพิ่มประสิทธิภาพการปฏิบัติงาน และป้องกันการทุจริตประพฤติมิชอบ
- ๓) พัฒนาบุคลากรองค์การบริหารส่วนตำบลจอมม่วง ให้มีคุณภาพชีวิตที่ดี มีความสุข มีความสมดุลของชีวิตและการทำงาน
- ๔) ส่งเสริมการเรียนรู้และการพัฒนาตนเองอย่างต่อเนื่องด้วยระบบเทคโนโลยีสารสนเทศ และดิจิทัลที่เหมาะสม
- ๕) พัฒนาบุคลากรองค์การบริหารส่วนตำบลจอมม่วง ตามเส้นทางความก้าวหน้าในสายอาชีพ
- ๖) พัฒนาทักษะด้านภาวะผู้นำ ทักษะด้านดิจิทัล และทักษะสำหรับผู้ประกอบการเปลี่ยนแปลงรุ่นใหม่ในองค์การบริหารส่วนตำบลจอมม่วง

### ๔.๓ ค่านิยม

“มืออาชีพ คิดสร้างสรรค์ ยึดมั่นธรรมาภิบาล ใจบริการเพื่อประชาชน”

#### ๔.๔. เป้าประสงค์

เพื่อให้เกิดการปรับเปลี่ยนกลไกในการปฏิบัติงานขององค์การบริหารส่วนตำบล โดยเฉพาะการยึดหลักธรรมาภิบาลในการบริหารงาน และเปิดโอกาสให้ภาคส่วนต่างๆ เข้ามามีส่วนร่วมมากขึ้นก่อให้เกิดความเข้มแข็งและมีจิตสำนึกในหน้าที่ของพนักงาน เพื่อสร้างองค์ความรู้เกี่ยวกับการปฏิบัติราชการให้เป็นไปตามระเบียบกฎหมายกำหนด เพื่อให้ผู้บังคับบัญชาและผู้อยู่ใต้บังคับบัญชา มีความพร้อมในการปฏิบัติงานในระดับที่สูง เพื่อให้การประสานการทำงานเป็นทีมและปฏิบัติหน้าที่อย่างสอดคล้องกันและเป็นระบบ

- ๑) บุคลากรมีขีดความสามารถ ทักษะ ความรู้ และสมรรถนะที่หลากหลายในการปฏิบัติงานตามภารกิจองค์กรปกครองส่วนท้องถิ่น
- ๒) องค์กรปกครองส่วนท้องถิ่นมีการวางแผนพัฒนาบุคลากร การวางแผนพัฒนาความก้าวหน้าในสายอาชีพให้แก่ข้าราชการหรือพนักงานส่วนท้องถิ่น
- ๓) บุคลากรมีจิตสำนึก ประพฤติปฏิบัติตน ตามค่านิยม คุณธรรมจริยธรรม วัฒนธรรมการทำงานร่วมกัน โดยยึดหลักธรรมาภิบาล
- ๔) บุคลากรมีความผูกพันกับองค์กรปกครองส่วนท้องถิ่นมีคุณภาพชีวิตการทำงานที่ดี และมีความสุขในการทำงาน
- ๕) พัฒนาบุคลากรให้มีคุณภาพชีวิตและความสุขในวัยหลังเกษียณ

#### ๔.๕ ยุทธศาสตร์การพัฒนาบุคลากร

องค์การบริหารส่วนตำบลจอม่วง กำหนดยุทธศาสตร์การพัฒนาบุคลากรของการจัดแผนพัฒนา บุคลากร ๓ ปี ของ องค์การบริหารส่วนตำบลจอม่วง เพื่อพัฒนาบุคลากรข้าราชการหรือพนักงานส่วนท้องถิ่น ลูกจ้างและพนักงานจ้าง ดังนี้

- |                        |                                                                                           |
|------------------------|-------------------------------------------------------------------------------------------|
| <b>ยุทธศาสตร์ที่ ๑</b> | การพัฒนาบุคลากรทุกระดับเพื่อก้าวไปสู่ความเป็นมืออาชีพ                                     |
| <b>ยุทธศาสตร์ที่ ๒</b> | การพัฒนาบุคลากรทุกระดับให้มีประสิทธิภาพเพื่อรองรับการเปลี่ยนแปลง                          |
| <b>ยุทธศาสตร์ที่ ๓</b> | การพัฒนาและเสริมสร้างการบริหารงานบุคคลและองค์กรแห่งการเรียนรู้                            |
| <b>ยุทธศาสตร์ที่ ๔</b> | เสริมสร้างวัฒนธรรมองค์กรให้บุคลากรมีจิตสาธารณะ คุณธรรม จริยธรรมและการสร้างความสุขในองค์กร |

ยุทธศาสตร์ที่ ๑ การพัฒนาบุคลากรทุกระดับเพื่อก้าวไปสู่ความเป็นมืออาชีพ

วัตถุประสงค์และเป้าหมาย	โครงการ/กิจกรรม	ตัวชี้วัด	ค่าเป้าหมายประจำปี			งบประมาณ			วิธีการพัฒนาบุคลากร	หน่วยงานดำเนินการ
			๒๕๖๗ (คน)	๒๕๖๘ (คน)	๒๕๖๙ (คน)	๒๕๖๗	๒๕๖๘	๒๕๖๙		
บุคลากรทุกระดับมีความรู้ ความสามารถ ทักษะและสมรรถนะที่จำเป็นในการปฏิบัติงาน ตามเกณฑ์ที่กำหนด	๑) โครงการฝึกอบรมหลักสูตรปฐมนิเทศข้าราชการหรือพนักงานส่วนท้องถิ่นบรรจุใหม่	ร้อยละของบุคลากรที่ผ่านหลักสูตรปฐมนิเทศข้าราชการหรือพนักงานส่วนท้องถิ่นบรรจุใหม่ (ร้อยละ ๑๐๐)	๒	๒	๒	๖,๐๐๐	๖,๐๐๐	๖,๐๐๐	การฝึกอบรม	กรมส่งเสริมการปกครองท้องถิ่น
	๒) โครงการฝึกอบรมหลักสูตร ตามสายงานของข้าราชการหรือ พนักงานส่วนท้องถิ่น ได้แก่ หลักสูตรผู้บริหารงานท้องถิ่น หลักสูตรนักบริหารงานทั่วไป หลักสูตรเจ้าพนักงานพัสดุ หลักสูตรนักวิชาการศึกษา หลักสูตรนักทรัพยากรบุคคล หลักสูตรนักวิชาการการเงินและบัญชี หลักสูตรเจ้าพนักงานธุรการ หลักสูตรนายช่างโยธาหลักสูตรเจ้าพนักงานพัฒนาชุมชน	ร้อยละของบุคลากรที่ผ่าน ฝึกอบรมหลักสูตรตามสายงานของข้าราชการหรือ พนักงานส่วนท้องถิ่น (ร้อยละ ๑๐๐)	๓	๓	๓	๗๐,๐๐๐	๗๐,๐๐๐	๗๐,๐๐๐	การฝึกอบรมเชิงปฏิบัติการ	กรมส่งเสริมการปกครองท้องถิ่น
<b>รวม</b>			<b>๕</b>	<b>๕</b>	<b>๕</b>	<b>๗๖,๐๐๐</b>	<b>๗๖,๐๐๐</b>	<b>๗๖,๐๐๐</b>		

ยุทธศาสตร์ที่ ๒ การพัฒนาบุคลากรทุกระดับให้มีประสิทธิภาพเพื่อรองรับการเปลี่ยนแปลง

วัตถุประสงค์และเป้าหมาย	โครงการ/กิจกรรม	ตัวชี้วัด	ค่าเป้าหมายประจำปี			งบประมาณ			วิธีการพัฒนาบุคลากร	หน่วยงานดำเนินการ
			๒๕๖๗ (คน)	๒๕๖๘ (คน)	๒๕๖๙ (คน)	๒๕๖๗	๒๕๖๘	๒๕๖๙		
๑) บุคลากรทุกระดับมีความรู้ ทักษะสมรรถนะที่เหมาะสมกับการปฏิบัติงานและ พร้อมรับการเปลี่ยนแปลง	๑) โครงการฝึกอบรมเชิงปฏิบัติการ เพื่อเพิ่มประสิทธิภาพ ในการปฏิบัติงานขององค์กรปกครองส่วนท้องถิ่น	ร้อยละของบุคลากรที่ผ่านการประเมินการทดสอบ หลัง การฝึกอบรม(ร้อยละ ๘๐)	๑๖	๑๖	๑๖	๔๐,๐๐๐	๔๐,๐๐๐	๔๐,๐๐๐	๑) การฝึกอบรม ๒) การฝึกปฏิบัติ	องค์กรปกครองส่วนท้องถิ่น
๒) บุคลากรมีความรู้ ทักษะในการปฏิบัติงาน ได้อย่างมีประสิทธิภาพ	๑) โครงการฝึกอบรมการจัดทำ แผนอัตรากำลัง และแผนพัฒนา บุคลากร ๓ ปี	ระดับความสำเร็จของการจัดทำผลรายงานการฝึกอบรมตามที่กำหนด (ระดับ ๕)	-	-	๒	-	-	๖,๐๐๐	๑) การฝึกอบรม ๒) การฝึกปฏิบัติ	สถาบันการศึกษา ให้บริการวิชาการ
๓) บุคลากรทุกระดับ มีความรู้ทักษะด้านดิจิทัล พัฒนานวัตกรรมในการปฏิบัติงาน	๑) โครงการฝึกอบรม เชิงปฏิบัติการเพื่อเพิ่มทักษะด้านดิจิทัลและการพัฒนานวัตกรรมในยุคดิจิทัล	ร้อยละของบุคลากรที่ผ่านการประเมินการทดสอบ การฝึกอบรม (ร้อยละ ๘๐)	๑๖	๑๖	๑๖	๓๐,๐๐๐	๓๐,๐๐๐	๓๐,๐๐๐	๑) การฝึกอบรม ๒) การฝึกปฏิบัติ	องค์กรปกครองส่วนท้องถิ่น
	๒) โครงการประกวดการจัดทำ นวัตกรรมของส่วนราชการ ประจำปี	จำนวนนวัตกรรมที่เกิดขึ้น จากการพัฒนาของบุคลากร (๓ ผลงาน/ส่วนราชการ)	๑๕	๑๕	๑๕	๓๐,๐๐๐	๓๐,๐๐๐	๓๐,๐๐๐	๑) การพัฒนาตนเอง ๒) การสัมมนา	องค์กรปกครองส่วนท้องถิ่น
<b>รวม</b>			<b>๔๗</b>	<b>๔๗</b>	<b>๔๙</b>	<b>๑๐๐,๐๐๐</b>	<b>๑๐๐,๐๐๐</b>	<b>๑๐๖,๐๐๐</b>		

ยุทธศาสตร์ที่ ๓ การพัฒนาและเสริมสร้างการบริหารงานบุคคลและองค์กรแห่งการเรียนรู้

วัตถุประสงค์และเป้าหมาย	โครงการ/กิจกรรม	ตัวชี้วัด	ค่าเป้าหมายประจำปี			งบประมาณ			วิธีการพัฒนาบุคลากร	หน่วยงานดำเนินการ
			๒๕๖๗ (คน)	๒๕๖๘ (คน)	๒๕๖๙ (คน)	๒๕๖๗	๒๕๖๘	๒๕๖๙		
๑) บุคลากรที่รับผิดชอบสามารถดำเนินการบริหารงานบุคคลได้อย่างมีประสิทธิภาพ	๑) โครงการฝึกอบรมเชิงปฏิบัติการการบริหารงานบุคคลขององค์กรปกครองส่วนท้องถิ่น	ร้อยละของบุคลากรที่ผ่านการประเมินการทดสอบหลังการฝึกอบรม (ร้อยละ ๘๐)	๔	๔	๔	๑๐,๐๐๐	๑๐,๐๐๐	๑๐,๐๐๐	๑) การฝึกอบรม ๒) การฝึกปฏิบัติ	สถาบันการศึกษาที่ให้บริการวิชาการ
	๒) โครงการการเรียนรู้ด้วยตนเองผ่านสื่ออิเล็กทรอนิกส์ (e-Learning)	ร้อยละของบุคลากรที่ผ่านการเรียนรู้ด้วยตนเอง (ร้อยละ ๘๐)	๑๖	๑๖	๑๖	-	-	-	๑) การฝึกอบรม	สถาบันการศึกษาที่ให้บริการวิชาการ
๒. หลักสูตรฝึกอบรมและโครงการพัฒนาที่เหมาะสมของข้าราชการแต่ละตำแหน่งที่จัดเองและหน่วยราชการอื่นจัดทำ	อบรมให้ความรู้แก่บุคลากรและพนักงานจ้าง	ร้อยละของบุคลากรที่เข้ารับการอบรมหลักสูตรที่เกี่ยวข้องกับการปฏิบัติงาน	๑๖	๑๖	๑๖	๕๐,๐๐๐	๕๐,๐๐๐	๕๐,๐๐๐	๑) การฝึกอบรม	สถาบันการศึกษาที่ให้บริการวิชาการ
๓. สร้างองค์กรให้เป็นองค์กรแห่งการเรียนรู้ และการจัดองค์ความรู้	๑. กิจกรรมถ่ายทอดความรู้อัตกษะการปฏิบัติงาน	การรายงานผลการฝึกอบรมหลังฝึกอบรม ๗ วัน	๑๖	๑๖	๑๖	-	-	-	๑) การฝึกอบรม	องค์กรปกครองส่วนท้องถิ่น
	๒. ส่งบุคลากรเข้าร่วมอบรมพัฒนาทักษะการปฏิบัติราชการตามสายงาน	ร้อยละของบุคลากรที่เข้ารับการอบรมพัฒนาทักษะการปฏิบัติราชการตามสายงาน	๑๖	๑๖	๑๖	๓๐,๐๐๐	๓๐,๐๐๐	๓๐,๐๐๐	๑) การฝึกอบรม	สถาบันการศึกษาที่ให้บริการวิชาการ
<b>รวม</b>			<b>๖๘</b>	<b>๖๘</b>	<b>๖๘</b>	<b>๙๐,๐๐๐</b>	<b>๙๐,๐๐๐</b>	<b>๙๐,๐๐๐</b>		

ยุทธศาสตร์ที่ ๔ เสริมสร้างวัฒนธรรมองค์กรให้บุคลากรมีจิตสาธารณะ คุณธรรม จริยธรรม และการสร้างความสุขในองค์กร

วัตถุประสงค์และเป้าหมาย	โครงการ/กิจกรรม	ตัวชี้วัด	ค่าเป้าหมายประจำปี			งบประมาณ			วิธีการพัฒนาบุคลากร	หน่วยงานดำเนินการ
			๒๕๖๗ (คน)	๒๕๖๘ (คน)	๒๕๖๙ (คน)	๒๕๖๗	๒๕๖๘	๒๕๖๙		
๑) บุคลากรทุกระดับ มีจิตสาธารณะ คุณธรรม จริยธรรม และเจตคติการเป็น ข้าราชการที่ดี	๑) โครงการฝึกอบรมจิตอาสาและคุณธรรมจริยธรรมประจำปี	ร้อยละของบุคลากรที่เข้าร่วมโครงการ (ร้อยละ ๘๐)	๒๗	๒๗	๒๗	๑๐,๐๐๐	๑๐,๐๐๐	๑๐,๐๐๐	๑) การฝึกอบรม ๒) การฝึกปฏิบัติ	องค์กรปกครองส่วนท้องถิ่น
	๒) โครงการจัดกิจกรรมการต้านทุจริตคอร์รัปชันในองค์กร ปกครองส่วนท้องถิ่น	ร้อยละของบุคลากรที่ประกาศเจตนารมณ์และเข้าร่วมกิจกรรม (ร้อยละ ๑๐๐)	๒๗	๒๗	๒๗	๑๐,๐๐๐	๑๐,๐๐๐	๑๐,๐๐๐	๑) การฝึกปฏิบัติ	องค์กรปกครองส่วนท้องถิ่น
๓) บุคลากรทุกระดับมีการพัฒนา เสริมสร้างวัฒนธรรมองค์กรที่ดีและสร้างความสมัคสมานสามัคคีในองค์กร	๑) โครงการจัดกีฬาของบุคลากรสังกัดองค์กรปกครองส่วนท้องถิ่นประจำปี	ร้อยละที่เข้าร่วมกิจกรรมกีฬาขององค์กรปกครองส่วนท้องถิ่น (ร้อยละ ๘๐)	๒๗	๒๗	๒๗	๑๐๐,๐๐๐	๑๐๐,๐๐๐	๑๐๐,๐๐๐	๑) การฝึกปฏิบัติ	องค์กรปกครองส่วนท้องถิ่น
	๒) โครงการสัมมนาและการศึกษาดูงานขององค์กรปกครองส่วนท้องถิ่นประจำปี	ร้อยละของบุคลากรที่ผ่านการประเมินการทดสอบหลังการฝึกอบรม (ร้อยละ ๘๐)	๑๐	๑๐	๑๐	๑๕,๐๐๐	๑๕,๐๐๐	๑๕,๐๐๐	๑) การฝึกอบรม ๒) การฝึกปฏิบัติ	องค์กรปกครองส่วนท้องถิ่น
<b>รวม</b>			<b>๙๑</b>	<b>๙๑</b>	<b>๙๑</b>	<b>๓๕,๐๐๐</b>	<b>๓๕,๐๐๐</b>	<b>๓๕,๐๐๐</b>		

ยุทธศาสตร์การพัฒนาคูคลากร ๓ ปี  
ขององค์การบริหารส่วนตำบลจอม่วง  
ประจำปีงบประมาณ พ.ศ.๒๕๖๗ - ๒๕๖๙

ลำดับ	ยุทธศาสตร์การพัฒนาคูคลากร	จำนวนโครงการ			งบประมาณ			หมายเหตุ
		๒๕๖๗	๒๕๖๘	๒๕๖๙	๒๕๖๗	๒๕๖๘	๒๕๖๙	
๑	การพัฒนาคูคลากรทุกระดับเพื่อก้าวไปสู่ความเป็นมืออาชีพ	๕	๕	๕	๗๖,๐๐๐	๗๖,๐๐๐	๗๖,๐๐๐	ส่งไปอบรม
๒	การพัฒนาคูคลากรทุกระดับให้มีประสิทธิภาพเพื่อรองรับการเปลี่ยนแปลง	๔๗	๔๗	๔๙	๑๐๐,๐๐๐	๑๐๐,๐๐๐	๑๐๖,๐๐๐	
๓	การพัฒนาและเสริมสร้างการบริหารงานบุคคลและองค์กรแห่งการเรียนรู้	๖๘	๖๘	๖๘	๙๐,๐๐๐	๙๐,๐๐๐	๙๐,๐๐๐	
๔	เสริมสร้างวัฒนธรรมองค์กรให้บุคลากรมีจิตสาธารณะ คุณธรรม จริยธรรมและการสร้างความสุขในองค์กร	๙๑	๙๑	๙๑	๗๕,๐๐๐	๗๕,๐๐๐	๗๕,๐๐๐	
รวม		๒๑๑	๒๑๑	๓๓	๓๔๑,๐๐๐	๓๔๑,๐๐๐	๓๔๗,๐๐๐	



## ส่วนที่ ๕ การติดตามประเมินผลการพัฒนาบุคลากร

### ๕.๑ ความรับผิดชอบ

๑. บุคลากรมีหน้าที่เรียนรู้และพัฒนาตนเองทั้งในด้านกรอบความคิดและทักษะให้สามารถทำงาน ตามบทบาทหน้าที่และระดับตำแหน่งของตนเอง

๒. ผู้บังคับบัญชาทุกระดับ มีหน้าที่สร้างสภาพแวดล้อมและระบบการทำงานที่เอื้อให้เกิดการเรียนรู้ ให้ทรัพยากรที่จำเป็น รวมทั้ง ดูแลและให้คำแนะนำเกี่ยวกับการทำงาน และการเรียนรู้และพัฒนาแก่ผู้ใต้บังคับบัญชา อย่างเหมาะสม

๓. คณะกรรมการจัดทำแผนพัฒนาบุคลากรองค์กรปกครองส่วนท้องถิ่น มีหน้าที่กำหนดทิศทางขององค์กร และทิศทางด้านบุคลากรให้มีความชัดเจน ร่วมกับผู้บริหารในการกำหนดทิศทางเชิงยุทธศาสตร์ ด้านการบริหารและพัฒนาทรัพยากรบุคคลขององค์กรปกครองส่วนท้องถิ่น รวมทั้งให้การสนับสนุน ผู้บังคับบัญชาทุกระดับในการทำหน้าที่และรับผิดชอบการเรียนรู้และพัฒนาผู้ใต้บังคับบัญชา ดำเนินการจัด กระบวนการเรียนรู้ การพัฒนาบุคลากร เพื่อให้เกิดประโยชน์สูงสุด และสอดคล้องกับความต้องการ ของบุคลากร และส่วนราชการอย่างทั่วถึง เพื่อนำไปสู่การ เป็น องค์กร แห่ง การ เรียน รู้ รวมถึง ติดตาม และ ประเมิน ผล แผน พัฒนา บุคลากร ของ องค์กรบริหารส่วนตำบลจอมม่วง กำหนดวิธีการติดตามประเมินผล ตลอดจนการดำเนินการ อื่น ๆ แล้วเสนอผลการ ติดตามประเมินผลต่อนายกองค์การบริหารส่วนตำบลจอมม่วง ทราบ

ให้นายองค์กรปกครองส่วนท้องถิ่น แต่งตั้งคณะกรรมการจัดทำแผนพัฒนาบุคลากร ๓ ปี ประกอบด้วย

- |                                                                 |                         |
|-----------------------------------------------------------------|-------------------------|
| ๑) นายองค์กรปกครองส่วนท้องถิ่น                                  | เป็นประธาน              |
| ๒) ปลัดองค์กรปกครองส่วนท้องถิ่น                                 | เป็นกรรมการ             |
| ๓) รองปลัด/หัวหน้าส่วนราชการทุกส่วนราชการ                       | เป็นกรรมการ             |
| ๔) หัวหน้าส่วนราชการที่รับผิดชอบการบริหารงานบุคคล               | เป็นกรรมการและเลขานุการ |
| ๕) ข้าราชการหรือพนักงานส่วนท้องถิ่นที่ได้รับมอบหมายไม่เกิน ๒ คน | เป็นผู้ช่วยเลขานุการ    |

ทั้งนี้ การออกคำสั่งแต่งตั้งคณะกรรมการจัดทำแผนพัฒนาบุคลากร ๓ ปี ให้ระบุชื่อ – สกุล และตำแหน่ง หรือ ระบุเฉพาะตำแหน่งก็ได้ โดยนายองค์กรปกครองส่วนท้องถิ่นเป็นผู้ออกคำสั่ง

### ๕.๒ การติดตามและประเมินผล

๑. กำหนดให้ผู้เข้ารับการพัฒนาต้องทำรายงานผลการเข้าอบรมพัฒนา ภายใน ๗ วันทำการ นับแต่วันกลับจากการอบรมสัมมนา เพื่อเสนอต่อผู้บังคับบัญชาตามลำดับจนถึงนายองค์กรปกครองส่วนท้องถิ่น

๒. ให้ผู้บังคับบัญชาทำหน้าที่ติดตามผลการปฏิบัติงาน โดยพิจารณาเปรียบเทียบ ผลการปฏิบัติงานก่อนและ หลังการพัฒนา ตามข้อ ๑

๓. นำข้อมูลการติดตามผลการปฏิบัติงานมาประกอบการกำหนดหลักสูตรอบรมให้เหมาะสมกับความต้องการของข้าราชการและพนักงานส่วนท้องถิ่นต่อไป

๔. ผู้บังคับบัญชานำผลการประเมินไปพิจารณาในการเลื่อนขั้นเงินเดือน เลื่อนระดับ ตามผลสัมฤทธิ์การปฏิบัติงาน

๕. ผลการตรวจประเมินประสิทธิภาพขององค์กรปกครองส่วนท้องถิ่น (Local Performance Assessment : LPA) ตัวชี้วัด ร้อยละของบุคลากรในสังกัดองค์กรปกครองส่วนท้องถิ่นที่ได้รับการพัฒนาประจำปี (เป้าหมายต้องได้ร้อยละ ๘๐)

๖. กำหนดให้บุคลากรทุกระดับ ทุกคน ต้องได้รับการพัฒนาอย่างน้อยปีละ ๑ ครั้ง

๗. กำหนดให้บุคลากรเรียนรู้ด้วยตนเองผ่านหลักสูตรการเรียนรู้ผ่านสื่ออิเล็กทรอนิกส์ (e-Learning) อย่างน้อย ๑ วิชาต่อปี

๘. ระดับความสำเร็จของแผนพัฒนาบุคลากรท้องถิ่น ๓ ปี (ระดับ ๕)

### ๕.๓ บทสรุป

การบริหารงานบุคคลตามแผนพัฒนาบุคลากรขององค์การบริหารส่วนตำบลโจดม่วงสามารถปรับเปลี่ยน แก้ไข เพิ่มเติมให้เหมาะสมตามระเบียบกฎหมาย หรือตามประกาศคณะกรรมการข้าราชการ หรือ พนักงานส่วนท้องถิ่นจังหวัดศรีสะเกษ ตลอดจนแนวนโยบายและยุทธศาสตร์ต่าง ๆ ประกอบกับภารกิจตามกฎหมายและการถ่ายโอน อาจเป็นเหตุให้การพัฒนาบุคลากร บางตำแหน่งที่จำเป็นได้รับการพัฒนามากกว่า และภารกิจบางประการที่ไม่มีความจำเป็นอาจต้องทำการยุบ หรือปรับโครงสร้างหน่วยงานใหม่ให้ครอบคลุมภารกิจต่าง ๆ ให้สอดคล้องกับนโยบายการถ่ายโอนภารกิจให้แก่ องค์กรปกครองส่วนท้องถิ่น และบุคลากรขององค์กรปกครองส่วนท้องถิ่นต้องปรับตัวให้เหมาะสม กับสถานการณ์ที่มีการเปลี่ยนแปลงอยู่ตลอดเวลา